



2023 MALİ YILI

**YENİÇAĞA YAŞAR ÇELİK
MESLEK YÜKSEKOKULU**

FAALİYET RAPORU

YENİÇAĞA 2023

İÇİNDEKİLER

SUNUŞ.....	3
I- GENELBİLGİLER	4
A- Misyon ve Vizyon	4
B- Yetki, Görev ve Sorumluluklar	4
C- İdareye İlişkin Bilgiler	4
1- Fiziksel Yapı.....	5
2- Örgüt Yapısı.....	9
3- Bilgi ve Teknolojik Kaynaklar.....	9
4- İnsan Kaynakları	10
5- Sunulan Hizmetler	15
6- Yönetim ve İç Kontrol Sistemi	15
II- AMAÇ ve HEDEFLER	16
A. Birim Amaç ve Hedefleri	16
III- FAALİYETLERE İLİŞKİN BİLGİ VE DEĞERLENDİRMELER.....	17
A- Mali Bilgiler	17
1- Bütçe Uygulama Sonuçları	17
2- Temel Mali Tablolara İlişkin Açıklamalar.....	18
3- Mali Denetim Sonuçları	18
4- Diğer Hususlar	18
B- Performans Bilgileri	18
1- Faaliyet ve Proje Bilgileri	18
1.1. Faaliyet Bilgileri.....	18
1.2. Proje Bilgileri	20
2- Performans Sonuçları Tablosu.....	21
IV- KURUMSAL KABİLİYET ve KAPASİTENİN DEĞERLENDİRİLMESİ.....	26
A- Üstünlükler	26
B- Zayıflıklar	26
V- ÖNERİ VE TEDBİRLER.....	26
EKLER.....
EK-1 Faaliyetler.	27
EK-2 İç Kontrol Güvence Beyanı.....	28

SUNUŞ

Yeniçağa Yaşar Çelik Meslek Yüksekokulu Yeniçağa'lı merhum hayırsever Yaşar Çelik beyefendi tarafından Haziran 2010 tarihinde tüm birimleriyle birlikte yaptırılarak Üniversitemize devredilmiştir.

Bolu Abant İzzet Baysal Üniversitesine bağlı olarak Rektörlük Makamının önerisi ve Üniversite Senatosunun onayından sonra, Yükseköğretim Yürütme Kurulu'nun 11 Haziran 2010 tarihli toplantısında açılışı uygun görülmüş, 17 Haziran 2010 tarihli yazı ile resmi olarak kurulmuştur. 2010-2011 Eğitim Öğretim yılında açılan İnşaat Teknolojileri ve Lojistik Programlarına ek kontenjandan öğrenci olarak iki Programla eğitim öğretim faaliyetine başlamıştır. 2011-2012 Eğitim Öğretim yılında Gıda Kalite Kontrolü ve Analizi ile Dış Ticaret Programları, 2015-2016 Eğitim Öğretim yılında henüz öğrencisi olmayan Emlak Yönetimi ve Grafik Tasarımı Programı açılmıştır. Halen Okulumuzda aktif öğrencisi olan dört program, açık olup öğrencisi olmayan iki program bulunmaktadır. Kadromuzda 1 Doçent, 3 Doktor Öğretim Üyesi, 13 Öğretim Görevlisi, 5 idari personel, 5 özel güvenlik, 3 hizmetli görev yapmaktadır.

Bilginin üretildiği, geliştirildiği ve yayıldığı bir alan olan üniversiteler, bilim ve teknolojide yaşanan hızlı değişimlere ayak uydurabilmek için dinamik ve yenilikçi olmak durumundadır. Öğrencilerimizi en güncel bilgilerle donatarak geleceğe hazırlamak, eğitim-öğretim yelpazemizi çağın gereklerine göre sürekli olarak gözden geçirmek, dolayısıyla sanayi, ticaret ve hizmet sektörlerinde görev alabilecek üstün nitelikli ara eleman işgücünü yetiştirmek, ülkemize her alanda katkı sağlayacak araştırmalar yapmak ve değer katan hizmet üretmek her zaman ana görevlerimiz olacaktır.

2023 yılı içerisinde akademik personelimiz tarafından 9 uluslararası makale ve 5 uluslararası kitap bölümü hazırlanmıştır. 2022 yılında MARKA projesi ile Gıda Kalite ve Kontrolü ve Analizi Programı için kurulan alt yapı, hem öğrencilerimize hem de Üniversite personelimize hizmet vermeye devam etmektedir. Ayrıca bu laboratuvar Üniversite Sanayii işbirliklerin kurulmasında da etkin rol oynamaya devam etmektedir. Meslek Yüksekokulumuzda Karayolu Yük Taşıtı Sürücülüğü, Otobüs Kaptanlığı ve E-Ticaret Programlarının açılması için gerekli çalışmalar tamamlanmış olup YÖK onayı beklenmektedir. Ayrıca Meslek Yüksekokulumuzda kalite çalışmaları kapsamında birçok ilerleme kaydedilmiştir. Birimimizde akreditasyon çalışmaları planlanmış ve bu bağlamda MEDEK komisyonu kurulmuştur.

Öğrencilerimizin barınma sorunlarının çözülmesi için; Yeniçağa Kaymakamlığı, Yeniçağa Belediyesi ve Gençlik Spor İl Müdürlüğü ile yapılan görüşmeler neticesinde Yeniçağa'da Kredi Yurtlar Kurumu (KYK) bünyesinde öğrenci yurdunun yapılmasına yönelik girişimler devam etmektedir. Okulumuzda doğalgaz dönüşümünün tamamlanması ile birlikte kazan dairesi olarak kullanılan bölümün dersliğe dönüştürülme çalışması da tamamlanarak okulumuzda derslik sayısı 4'e çıkarılmış ve bu fiziki alanlarda eğitim-öğretim faaliyetlerinde aktif bir şekilde kullanılması sağlanmıştır. Bunlara ek olarak, 2023 yılı içerisinde okulumuzda çeşitli konferans, seminer, söyleşi ve sergi gibi faaliyetler düzenlenmiş ve öğrencilerimizin alanları ile ilgili teknik gezilere katılımı sağlanmıştır (Bakınız Ek-1, Tablo 20).

Okulumuzun laboratuvar, spor alanları ve derslikler açısından fiziki altyapısının geliştirilmesi, ayrıca öğrencilerin barınma ve ulaşım olanaklarının iyileştirilmesi durumunda tercih edilme potansiyelimizin daha da artacağı düşünülmektedir.

Meslek Yüksekokulumuz tüm birimlerinin katılımı ile hazırlanan 2023 Yılı Faaliyet Raporumuzu rektörlüğümüzün bilgisine sunar, Meslek Yüksekokulumuzun gelişmesine ve faaliyetlerin gerçekleşmesine katkı sağlayan tüm personelimize teşekkür ederim. Saygılarımla.

Dr. Öğr. Üyesi Bahattin ÖZTOPRAK
Meslek Yüksekokulu Müdürü

I- GENEL BİLGİLER

A. Misyon ve Vizyon

Meslek Yüksekokulumuzun stratejik planının temelini, bölümler tarafından hazırlanan “**misyon-vizyon-amaç-strateji önerileri**” raporları oluşturmuştur.

Stratejik Planlama Sürecinin Amaçları:

- a) Önümüzdeki 5 yıl için, Yüksekokulumuzun ihtiyaçlarının somutlaştırılması,
- b) Meslek Yüksekokulumuz için 5 yıllık bir “Stratejik Plan” hazırlanması,
- c) Planın hedefe ulaşması için gerekli mekanizmaların kurumsallaştırılması,
- d) Stratejik Planla birlikte gelişecek kurumsal performans ölçüm sisteminin oluşturulmasıdır.

Misyon

Ulusal ve evrensel değerler ışığında toplumumuzun ve insanlığın sosyal, ekonomik, kültürel, bilimsel ve teknolojik gelişimi için,

- ✓ Endüstride çalışabilecek, etik değerlere bağlı, nitelikli, meslek bilinci ve sorumluluğu olan, Cumhuriyetin temel değerlerine bağlı, yenilikçi, üretken, farklı disiplinlerle iletişim kurabilen, araştırmacı, sorgulayıcı, çözümleyici düşünce yapısında, ülkemiz değerlerinesaygılı ve mesleki yeterliliklere sahip bireyleryetiştirmek,
- ✓ Gerekli alt yapıyı oluşturmak ve sürdürmek,
- ✓ Çevre ve topluma katkıda bulunmak
- ✓ Sosyal etkinlikler düzenleyerek, halkı mesleki ve sosyal konularda bilinçlendirmek.

Vizyon

- ✓ Bilim ve teknolojiden, sanat ve spora kadar uzanan geniş bir yelpazede faaliyetlerini sürdüren,
- ✓ Girişimci insan kaynağı yetiştiren,
- ✓ Başta sanayi olmak üzere paydaşları ile etkili iletişim ve işbirliği altyapısına sahip,
- ✓ Yeni teknolojik sistemleri kullanabilen teknik donanımlı öğrenciler yetiştiren,
- ✓ Kaynakları etkin kullanabilen,
- ✓ Öğrenci ve öğretim elemanlarının memnuniyeti yüksek,
- ✓ Mezun öğrencileri öncelikle tercih edilen,
- ✓ İş dünyasının değişen talep koşullarına duyarlı, topluma hizmeti ile ulusal ve uluslararası düzeyde saygın ve öncü bir Meslek Yüksekokulu olmak.

B. Yetki, Görev ve Sorumluluklar

Meslek Yüksekokulumuzun öğretim kapasitesinin rasyonel bir şekilde kullanılmasında ve geliştirilmesinde, gerekli güvenlik önlemlerinin alınmasında, öğrencilerin ihtiyacı olan sosyal hizmetlerin sağlanmasında, tüm faaliyetlerin gözetim ve denetimlerinin yapılmasında ve sonuçların değerlendirilmesinde Bolu Abant İzzet Baysal Üniversitesi Rektörlüğüne karşı sorumludur.

C. İdareye İlişkin Bilgiler

Meslek Yüksekokulumuzun fiziksel yapısı, örgüt yapısı, bilgi ve teknolojik kaynakları, insan kaynakları, sunulan hizmetler ve yönetim ile iç kontrol sistemi hakkında bilgiler aşağıda belirtilmiştir.

1: Fiziksel Yapı Tablosu

1.1-Eğitim Alanları

Eğitim Alanları								
Eğitim Alanı (Kapasite)	Amfi	Sınıf	Atölye	Laboratuvarlar			Toplam Sayı	Toplam Alan (m ²)
				Bilgisayar	Araştırma	Diğer		
0-50	-	4	-	1	-	3	8	400.00
51-75	-	1	-	-	-	1	1	134.00
76-100	2	-	-	-	-	-	2	180.00
101-150	1	-	-	-	-	-	1	125.00
151-250	-	-	-	-	-	-	-	-
251+	-	-	-	-	-	-	-	-
TOPLAM	3	5	-	1	-	4	13	839.00

1.2-Hizmet Alanları

Hizmet Alanları												
Makam Odası		Akademik Ofis		İdari Ofis		Toplantı Odası			Depo		Arşiv	
Sayı	Alan (m ²)	Sayı	Alan (m ²)	Sayı	Alan (m ²)	Sayı	Alan (m ²)	Kapasite (Kişi)	Sayı	Alan (m ²)	Sayı	Alan (m ²)
1	32.5	16	266	4	86.5	1	32.5	20	2	32.2	1	16.50

1.3-Sosyal Alanlar

Kantin / Kafeterya		
Sayısı	Alan (m ²)	Oturma Alanına Sahipse (Kapasite Kişi)
1	235	100

Yemekhaneler		
Öğrenci ve Personel Yemekhane Alanı	Alan (m2)	Kapasite (Kişi)
1	321.5	200

Seminer/Konferans Salonları					
Seminer Salonu			Konferans Salonu		
Sayı	Alan (m2)	Kapasite (Kişi)	Sayı	Alan (m2)	Kapasite (Kişi)
-	-	-	1	125	90

Spor Alanları					
Kapalı Spor Salonları			Açık Spor Sahaları		
Salon İsmi	Alan (m2)	Oturma Alanına Sahipse (Kapasite Kişi)	Saha İsmi	Alan (m2)	Oturma Alanına Sahipse (Kapasite Kişi)
-	-	-	Basketbol Sahası	390	-

Meslek Yüksekokulumuzda bulunan birim tesis, makine, cihaz ve demirbaş listeleri aşağıdaki tablolarda verilmiştir.

Tablo 2. Birim Tesis, Makine ve Cihazlar Listesi

Birim Tesis, Makine ve Cihazlar Listesi	Adet
Tesis, Makine ve Cihazlar Grubu	-
Tarım ve Ormancılık Makineleri ve Aletleri	2
İnşaat Makineleri ve Aletleri	25
Atölye Makineleri ve Aletleri	12
İş Makineleri ve Aletleri	1
Güç Elektroniği ve Basınçlı Makineler ile Aletleri	3
Görüntüleme Bilgi Sistemleri ve Takip Cihazları	19
Paketleme Makineleri	-
Etiketleme Makineleri	-
Ayrırma, Sınıflandırma Makineleri	-
Matbaacılıkta Kullanılan Makine ve Aletler	-
Cihazlar ve Aletler Grubu	-
Yıkama, Temizleme ve Ütöleme Cihaz ve Araçları	9
Beslenme, Gıda ve Mutfak Cihaz ve Aletleri	7
Kurtarma Amaçlı Cihaz ve Aletler	-
Ölçüm, Tartı, Çizim Cihazları ve Aletleri	16
Tıbbi ve Biyolojik Amaçlı Kullanılan Cihazlar ve Aletler	8
Araştırma ve Üretim Amaçlı Laboratuvar Cihazları ve Aletleri	34
Müzik Aletleri ve Aksesuarları	-
Spor Amaçlı Kullanılan Cihaz ve Aletler	-

Tablo 3. Birim Demirbaş Listesi

Birim Demirbaş Listesi	Adet
Döşeme ve Mefruşat Grubu	
Döşeme Demirbaşları	-
Temsil ve Tören Demirbaşları	48
Koruyucu Giysi ve Malzemeler	-
Seyahat, Muhafaza ve Taşıma Amaçlı Demirbaş Niteliğindeki Taşınırlar	-
Hastanede Kullanılan Demirbaş Niteliğindeki Taşınırlar	-
Büro Makineleri Grubu	
Bilgisayarlar ve Sunucular	218
Bilgisayar Çevre Birimleri	25
Çoğaltma Makineleri	1
Haberleşme Cihazları	52
Ses, Görüntü ve Sunum Cihazları	22
Diğer Büro Makineleri ve Aletleri Grubu	2
Aydınlatma Cihazları	

Diğer Büro Makineleri ve Aletleri Grubu	
Mobilyalar Grubu	
Büro Mobilyaları	747
Misafirhane, Konaklama ve Barınma Amaçlı Mobilyalar	-
Kafeterya ve Yemekhane Mobilyaları	282
Diğer Büro Makineleri ve Aletleri Grubu	2
Seminer ve Sunum Amaçlı Ürünler	9

Beslenme, Gıda ve Mutfak Demirbaşları Grubu	
Yemek Hazırlama Ekipmanları	-

Canlı Demirbaşlar Grubu	
Çiftlik Hayvanları	-
Hizmet Amaçlı Hayvanlar	-
Gösteri Amaçlı Hayvanlar	-
Koruma Altına Alınan Hayvanlar	-

Tarihi veya Sanat Değeri Olan Demirbaşlar Grubu	
Etnografik Eserler	-
Arkeolojik Eserler	-
Geleneksel Türk Süslemeleri	-
Güzel Sanat Eserleri	-
Kitap, Belge, El Yazmaları ve Nadir Eserler	-
Para, Pul, Sikke ve Madalyonlar	-
Tabletler	-
Mühür ve Mühür Baskıları	2
Arşiv Vesikaları	-
Fosiller	-

Kütüphane Demirbaşları Grubu	
Kütüphane Mobilyaları	-
Basılı Yayınlar	1193
Görsel ve İşitsel Kaynaklar	-
Bilgi Saklama Üniteleri	-

Eğitim Demirbaşları Grubu	
Eğitim Mobilyaları ve Donanımları	186
Öğrenmeyi Kolaylaştırıcı Ekipmanlar	
Derslik Süslemeleri	
Okul Bahçesi ve Oyun Demirbaşları	

Spor Amaçlı Kullanılan Demirbaşlar Grubu	
Doğa Sporlarında Kullanılan Demirbaşlar	-
Salon Sporlarında Kullanılan Demirbaşlar	3
Saha Sporlarında Kullanılan Demirbaşlar	-
Diğer Spor Amaçlı Kullanılan Demirbaşlar	-

Güvenlik Amaçlı Demirbaş Grubu	
Kontrol ve Güvenlik Sistemleri	8
Yangın Söndürme ve Tedbir Cihaz ve Araçları	28
Duvarda sergilenen Süs Eşyaları	9

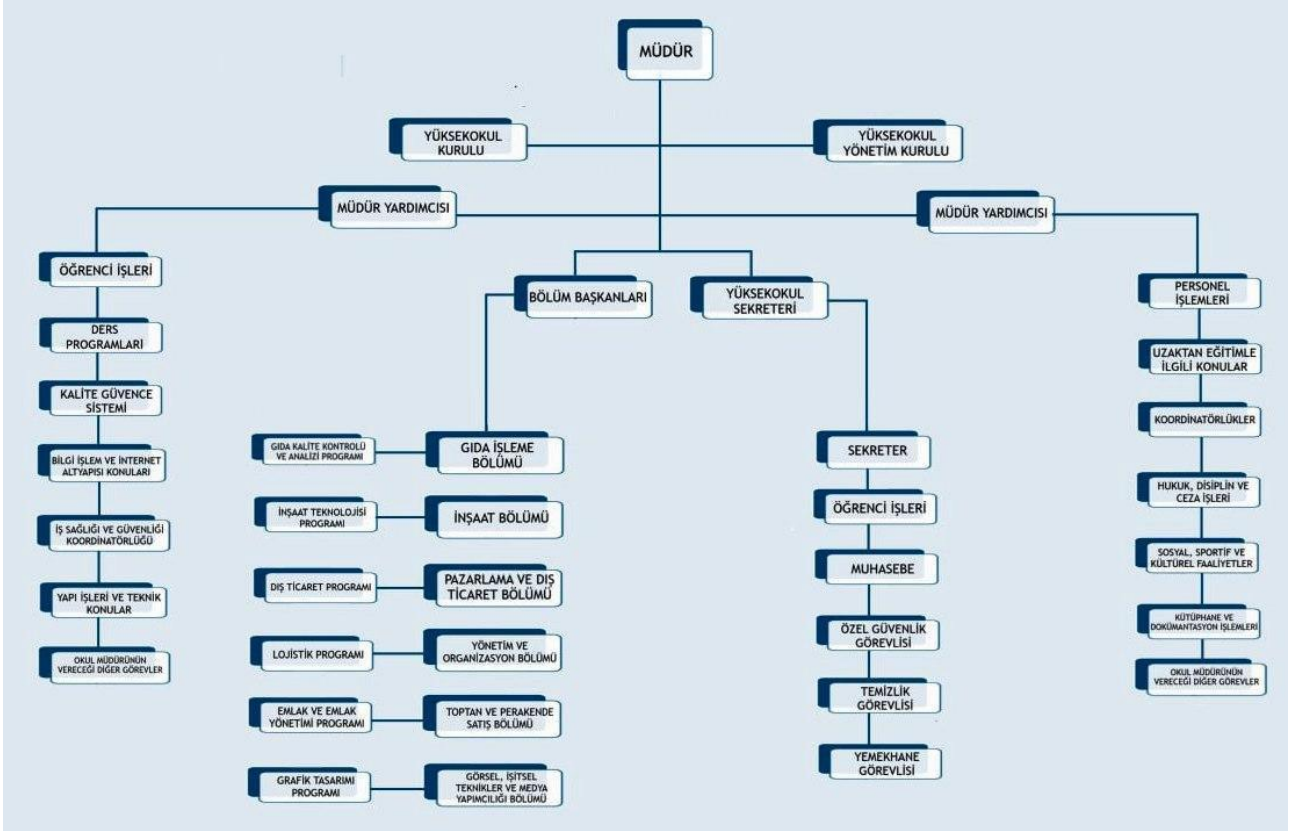
Nakil Vasıtaları Lastikleri Grubu	
Otomobil Lastikleri	-
Minibüs, Kamyonet Lastikleri	-
Kamyon, Otobüs Lastikleri	-
Traktör ve İş Makinesi Lastikleri	-
Bisiklet Lastikleri	-

Tablo 4. Meslek Yüksekokulu Fiziki Kaynak

Fiziki Kaynaklar																		
Birimler	İdari Bina		Eğitim Alanı						Sosyal Alanlar						Sirkülasyon Alanı*	Toplam Alan (m ²)		
	Alanları		Derslik			Labaratuvar			Kan t./ Kaf et. Sayısı	Spor Alanları				Yurtlar				
	Ofis Sayısı	m ²	Adet	m ²	Kapasite	Adet	m ²	Kapasite		Açık		Kapalı		Kız Yurt .	Erkek Yurt.	Toplam Yatak Sayısı		
										Adet	m ²	Adet	m ²					
Yeniçağa Yaşar Çelik MYO	16	432,7	8	688	520	4	499	100	1	1	390	-	-	-	-	-	305	4600,00

2- Örgüt Yapısı

Yeniçağa Yaşar Çelik Meslek Yüksekokulu organizasyon şeması aşağıdaki resimde belirtildiği gibidir.



Resim 1. Yeniçağa M.Y. O. Organizasyon Şeması

3- Bilgi ve Teknolojik Kaynaklar

Meslek Yüksekokulumuzun bilişim-iletişim gereksinimleri Bilgi İşlem Daire Başkanlığı koordinatörlüğünde yürütülmekte ve bu birim tarafından internet altyapısına sahiptir. Akademik ve idari personel ile öğrenciler, eğitim-öğretim ve araştırmaları için gerekli bilgi kaynakları, mevzuat (resmi gazete vb.) ve duyurulara rahatlıkla ulaşabilmekte ve gününbirlik takip edebilmektedir. Öğretim elamanları ve idari personeli de odalarından internet erişimine sahiptirler.

3.1-Yazılımlar

Üniversitemiz BİDB tarafından kurulan web sayfası (<http://www.yycmyo.ibu.edu.tr/>) Meslek Yüksekokulumuz bilişim faaliyetlerinin ana kaynağıdır. Dış Ticaret, İnşaat Teknolojisi ve Lojistik öğrencilerin kullanıldığı özel yazılımlar okulumuzda kullanılmaktadır.

3.2- Bilgisayarlar

Meslek Yüksekokulumuzda bulunan bilgi ve teknolojik kaynakların cihaz listesi aşağıda verilmiştir.

Tablo 5. Meslek Yüksekokulumuzdaki bilgi ve teknoloji kaynağı sayıları

Bilgi ve Teknoloji Kaynağı	Sayısı (Âdeti)
Bilgisayarlar ve Sunucular	218 Adet
Bilgisayar ve Çevre Birimleri	25 Adet
Çoğaltma Makineleri	2 Adet
Haberleşme Cihazları	28 Adet
Ses, Görüntü ve Sunum Cihazları	22 Adet

4- İnsan Kaynakları

Meslek Yüksekokulumuzun mevcut personel durumu aşağıda belirtilmiştir. Yüksekokulumuzda idari personel eksikliği bulunmaktadır. Gıda, İnşaat ve Bilgisayar Laboratuvarlarında görevlendirilecek teknik personel veya laboranta ihtiyaç vardır.

4.1- Akademik personel

Meslek Yüksekokulumuzda görev yapan akademik personelin program bazında dağılımları aşağıda belirtilmiştir.

Tablo 6. Meslek Yüksekokulumuzda görev yapan akademik personelin program bazında dağılımları

Program Adı	Toplam	Toplam Öğretim Elemanlarına Göre % Dağılımı
İnşaat Teknolojisi	5	26.31
Lojistik	4	21.05
Gıda Kalite Kontrolü ve Analizi	2	15.78
Dış Ticaret	3	15.78
Grafik Tasarım	1	5.26
Yeniçağa MYO (İngilizce ve Türk Dili)	2	10.52

4.2- İdari personel

Meslek Yüksekokulumuzda görev yapan idari personelin sayısı aşağıda belirtilmiştir.

Tablo 7. Meslek Yüksekokulumuzda görev yapan idari personelin sayısı

Görevi	Toplam
Yüksekokul Sekreteri	1
Bilgisayar İşletmeni	2
Şef	1
Memur	-
Tekniker	1
Teknisyen / Laborant	-

Yeniçağa Yaşar Çelik MYO'da görev yapan akademik ve idari personeller hakkında genel bilgiler aşağıdaki tablolarda belirtildiği gibidir.

Tablo 8. Mevcut Personelin Görev Yerleri Dağılımları

Unvanı	Adı-Soyadı	Görev Yaptığı Program / Açıklama
Dr. Öğr. Üyesi	Bahattin ÖZTOPRAK	İnşaat Teknolojisi / Yeniçağa Yaşar Çelik MYO Müdürü / Bölüm Başkanı
Doç. Dr.	Uğur SOYKAN	Gıda Kalite Kontrol ve Analizi / Müdür Yardımcısı
Öğr. Gör. Dr.	Veli BAŞARANOL	MYO İngilizce Öğretim Görevlisi / Müdür Yardımcısı
Dr. Öğr. Üyesi	Eda Öndül KOÇ	Gıda Kalite Kontrolü ve Analizi
Öğr. Gör. Dr.	Gökhan EĞİLMEZ	Dış Ticaret
Öğr. Gör.	Dilek İPEK	Dış Ticaret
Öğr. Gör. Dr.	Ayhan TERZİBAŞ	Dış Ticaret / Bölüm Başkanı Vekili
Dr. Öğr. Üyesi	Halil YILMAZ	İnşaat Teknolojisi
Öğr. Gör.	Yasin KARA	İnşaat Teknolojisi
Öğr. Gör.	Bülent BALOĞLU	İnşaat Teknolojisi/Yapı İşleri ve Teknik Daire Başkanlığında görevli
Öğr. Gör.	Murat TABANOĞLU	İnşaat Teknolojisi
Öğr. Gör. Dr.	Erol GEÇİCİ	Lojistik
Öğr. Gör.	Sibel TEKMEK	Lojistik / Bölüm Başkanı Vekili
Öğr. Gör.	Gülriş Hande YILMAZ	Lojistik
Öğr. Gör.	Mustafa DEMİREL	Lojistik / İdari ve Mali İşler Daire Başkanlığında görevli
Öğr. Gör.	Ümit ÖZTÜRK	Grafik Tasarım / Basın Halkla İlişkilerde görevli
Öğr. Gör.	Mehmet KILIÇ	MYO Türk Dili Öğretim Görevlisi
MYO Sekreteri	Murat MEMİŞ	Yükseköğretim Sekreteri
Bilg. İşl.	Murat CEFAKER	Mutemet, Satın Alma, Ayniyat
Şef	Güllü DERİN YAMAN	Müdür Sekreteri, Personel İşleri
Bilg. İşl.	Eda GENÇ	Öğrenci İşleri, Kütüphane
Tekniker	Mustafa Serhat ZEYBEK	Bilgisayar Teknik İşleri

Tablo 9. Akademik personelin ünvanlarına göre dağılımları

Akademik Personel					
	Kadroların Doluluk Oranına Göre			Kadroların İstihdam Şekline Göre	
	Dolu	Boş	Toplam	Tam Zamanlı	Yarı Zamanlı
Profesör					
Doçent	1			X	
Dr. Öğr. Üyesi	3			X	
Öğretim Görevlisi	13			X	
Okutman					
Çevirici					
Eğitim- Öğretim Planlamacısı					
Araştırma Görevlisi					
Uzman					

Tablo 10. İdari personel kadro sınıfı

İdari Personel (Kadroların Doluluk Oranına Göre)			
	Dolu	Boş	Toplam
Genel İdari Hizmetler	4		4
Sağlık Hizmetleri Sınıfı	-	-	-
Teknik Hizmetleri Sınıfı	1	-	1
Eğitim ve Öğretim Hizmetleri sınıfı	-	-	-
Avukatlık Hizmetleri Sınıfı.	-	-	-
Din Hizmetleri Sınıfı	-	-	-
Yardımcı Hizmetli	-	-	-
Toplam	5	-	5

Tablo 11. İdari personel eğitim durumu

İdari Personelin Eğitim Durumu					
	İlköğretim	Lise	Ön Lisans	Lisans	Yüksek Lisans. ve Doktora
Kişi Sayısı	0	0	2	2	1

Tablo 12. Meslek Yüksekokulu programlara göre öğretim elemanı ihtiyacı

BÖLÜM	PROGRAM	ÖĞRETİM ELEMANI İHTİYAÇ DURUMU
İnşaat	İnşaat Teknolojisi	-
Yönetim ve Organizasyon	Lojistik	-
Pazarlama ve Dış Ticaret	Dış Ticaret	-
Gıda İşleme	Gıda Kalite Kontrolü ve Analizi	1
Toptan ve Perakende Satış	Emlak ve Emlak Yönetimi	-
Görsel, İşitsel Teknikler ve Medya Yapımcılığı	Grafik Tasarımı	-

Tablo 13. İdari personel ihtiyacı

SINIFI	İHTİYAÇ DURUMU
Genel İdari Hizmetler Sınıfı	1
Teknik Hizmetler Sınıfı	1
Yardımcı Hizmetler Sınıfı	1

Tablo 14. Öğrenci Sayısı

Öğrenci Sayıları									
Birim Adı	I. Öğretim			II. Öğretim			Toplam		Genel Toplam
	E	K	Top.	E	K	Top.	Kız	Erkek	
Yeniçağa Yaşar Çelik MYO	285	209	494	-	-	-	-	-	494

Tablo 15. Yabancı Dil Eğitimi Gören Öğrenci Bilgileri

Yabancı Dil Eğitimi Gören Hazırlık Sınıfı Öğrenci Sayıları ve Toplam Öğrenci Sayısına Oranı									
Birim Adı	I. Öğretim			II. Öğretim			I. ve II. Öğretim Toplamı (a)		Yüzde*
	E	K	Top.	E	K	Top.	Sayı		
Yeniçağa Yaşar Çelik MYO	-	-	-	-	-	-	-	-	-

*Yabancı dil eğitimi gören öğrenci sayısının toplam öğrenci sayısına oranı (Yabancı dil eğitimi gören öğrenci sayısı/Toplam öğrenci sayısı*100)

Tablo 16. Öğrenci ile ilgili genel bilgiler

Öğrenci Kontenjanları ve Doluluk Oranı				
Birimin Adı	YKS Kontenjanı	YKS sonucu Yerleşen	Boş Kalan	Doluluk Oranı
Yeniçağa Yaşar Çelik MYO	165	159	6	% 96,4
Yatay Geçişle 2022-2023 Eğitim- Öğretim Yılında Yeniçağa Yaşar Çelik MYO Gelen, Yeniçağa Yaşar Çelik MYO Ayrılan, Kurum İçi Geçiş Yapan Öğrencilerin Sayıları ve Bölümleri				
	Kurum Dışı		Kurum İçi	
	Gelen	Giden	Gelen	Giden
Yeniçağa Yaşar Çelik MYO	-	6	-	-

Yeniçağa Yaşar Çelik MYO Ayrılan Öğrencilerin Sayısı (Yatay Geçiş Dışındaki Nedenlerle)						
	Ayrılanların (Kaydı Silinenlerin) Sayısı					
	Kendi İst.	Öğr. Ücr. ve Katkı payı Yat.	Başarısızlık (Azami Süre)	Yük. Öğ. Çıkarma	Diğer	Toplam
Yeniçağa Yaşar Çelik MYO	23		45		-	68

Disiplin Cezası Alan Öğrencilerin Sayısı ve Aldıkları Cezası							
	Yük. Öğ. Çıkarma	2 Y. Yıl Uzakl.	1 Y. Yıl Uzakl.	1 Hafta-1 Ay Arası	Kınama	Uyarma	Toplam
Yeniçağa Yaşar Çelik MYO	-	-	-	-	-	-	-

5- Sunulan Hizmetler

Hizmet Türü	Hizmet ve Faaliyetler
Akademik Hizmetler	Öğrencilerin akademik gelişimlerini tamamlayıcı eğitim ağırlıklı konferanslar, eğitim gezileri, staj, sportif faaliyetler, sanatsal etkinlikler, sanayi ile işbirliği kapsamında sanayinin ihtiyacına yönelik eğitim seminerleri.
İdari Hizmetler	Okul yerleşkesinde yemekhane, kütüphane ve internet erişim salonu, masa tenisi, öğrenci serbest etkinlik salonu, kafeterya, okul bahçesinde dinlenme alanları.
Diğer Hizmetler	Yeniçağa İlçesinde Kaymakamlık başta olmak üzere, ilçe müdürlükleri tarafından kurulan çeşitli komisyonlarda görev almak

6- Yönetim ve İç Kontrol Sistemi

Meslek Yüksekokulumuzun atama, satın alma, ihale gibi karar alma süreçleri Yüksekokul Yönetim Kuruluna sunulur. Görevlendirmeler, eğitim programları, öğrenci işleri ile ilgili konular yüksekokul yönetimi arasında görüşülür. Eğitim faaliyetleri, ders programları, genel öğrenci ve akademik sorunlar okul akademik kurulunda ele alınır ve görüşülür. Bu kurulda okulun ileriye dönük yatırımları ve faaliyet alanları belirlenir. Alınan tüm kararlar Üniversite Rektörlüğüne sunulur. Okulda eğitim faaliyetlerinin takibi sırasıyla Bölüm Başkanı veya Koordinatörleri, Okul Müdür Yardımcısı ve Okul Müdürü tarafından yapılır. İdari işlemlerin kontrolü ve takibi Yüksekokul Sekreteri vasıtasıyla, Müdür Yardımcıları ve Müdürün kontrolünde yürütülmektedir.

II- AMAÇ ve HEDEFLER
A. Birim Amaç ve Hedefleri

<i>Stratejik Amaçlar</i>	<i>Stratejik Hedefler</i>
AMAÇ 1: EĞİTİM- ÖĞRETİM HİZMETİNİN NİTELİĞİNİN ARTIRILMASI	Hedef 1: Bölümlerin uygulanmakta olan program ve yöntemlerini güncelleştirmek ve geliştirmek, eğitim öğretim yapılan mekânları iyileştirmek ve yeni mekânlar oluşturmak,
	Hedef 2:Yüksekokulumuz Bölümlerine nitelikli öğretim elemanları kazandırmak ve mevcut akademik personelin gelişimine katkıda bulunmak,
	Hedef 3. Yüksekokulumuzda eğitim-öğretim kalitesi için gerekli olan altyapının geliştirilmesini sağlamak.
	Hedef 4. Öğretim elemanlarının öğrenci merkezli ve etkileşime dayalı öğretim yöntemleri kullanmalarını teşvik etmek.
	Hedef 5. Akreditasyon çalışmaları kapsamında eğitim-öğretim faaliyetlerini düzenlemek.
AMAÇ 2: ÖĞRENCİ GELİŞİMİNİN DESTEKLENMESİ	Hedef 1: Eğitim programlarına kabul edilen öğrencilerin niteliğini arttırmak
	Hedef 2:Öğrencilerin akademik gelişimini sağlayacak öğrenme ortamları oluşturmak,
	Hedef 3: Öğrencilerin kişisel, sportif ve sosyal gelişimlerini desteklemek ve bunlara yönelik okulumuzda faaliyetler düzenlemek
	Hedef 4: Yeni mezunlara iş başvurusu yapma, seçeneklerini değerlendirme ve karar verme sürecinde etkin destek sağlamak,
	Hedef 5: Mezunların uzun vadeli izlenmesi için mekanizmalar geliştirmek,
	Hedef 6: Öğrencilerimizin uluslararası değişim programlarından faydalanmasını sağlamak
AMAÇ 3: PAYDAŞLARLA İLETİŞİM VE İŞBİRLİĞİ ALTYAPISININ GELİŞTİRİLMESİ	Hedef 1: Üniversitemizin diğer birimleriyle iletişim ve işbirliğini arttırmak,
	Hedef 2: Ulusal eğitim ve araştırma kurumları ile iletişim ve işbirliğini arttırmak,
	Hedef 3: Uluslararası üniversiteler ile iletişim ve işbirliğini arttırmak,
	Hedef 4: Endüstri ile etkili iletişim ve işbirliği için gerekli altyapıyı oluşturmak,
	Hedef 5: Yüksekokulumuzda öğrenim görmekte olan öğrencilerle iletişim ve ilişkileri arttıracak yeni araç ve mekanizmaları geliştirmek,
	Hedef 6: Mezunlarla işbirliğinin artırılması ve kurumsallaşmak,
	Hedef 7: Dış paydaşlarla iletişim ve işbirliğini arttırmak,
AMAÇ 4: ÇALIŞAN MEMNUNİYETİNİN ARTIRILMASI	Hedef 1: Akademik ve idari personelin eğitimi ve gelişimi için kurumun verdiği desteği arttırmak,
	Hedef 2: Meslek Yüksekokulu çalışanları arasındaki ilişkileri geliştirmek,
	Hedef 3: Çalışma ortamlarını fiziksel açıdan ulusal ve uluslararası standartlara ulaştırmak,
	Hedef 4: Üniversitede uygulanan kurallar, kararlar ve sonuçlar hakkında bilgiye erişimi kolaylaştırmak,
	Hedef 5: Akademik ve idari personelin kuruma yönelik tutumunun sürekli olarak ölçülmesi ve değerlendirilmesi

III- FAALİYETLERE İLİŞKİN BİLGİ VE DEĞERLENDİRMELER

A- Mali Bilgiler

1- Bütçe Uygulama Sonuçları

Meslek Yüksekokulumuz Bütçe Uygulama sonuçları tablolaştırılarak aşağıda sunulmuştur.

Tablo 17. Bütçe Uygulamaları

HAZİNE YARDIMI	BütçeÖdeneği	Gelir / Bütçe	Gider / Harcama	Sonuç (Kalan)	Açıklama
Personel (Maaşlar, Ekdersler)	7.088,500,00	7,088,500.00	7,088,153,94	346,06	-
Sos. Güv. Kur. D. Prim. Gid. (Emekli San. Primi)	866,000,00	866,000,00	865,584,44	346,06	-
Tüketime Yönelik Mal ve Malzeme	475,000,00	475,000,00	474,033,51	966,49	-
İluklar	9000,00	9000,00	8,108,66	891,34	-
Hizmet Alımları	2.000,00	2.000,00	1,199,25	800,75	-
Menkul Mal, Gayri Maddi Hak Alımları	-	-	-	-	-
Gayri Menkul Mal Bakım Onarım	-	-	-	-	-
TOPLAM	8440,500,00	8440,500,00	8437079,83	3420,17	

ÖZ GELİR	Bütçe Ödeneği	Gelir/Gerçekleşme	Gider/Harcama	Sonuç (Kalan/Bloke)	Açıklama
Bilimsel Araştırmalar	-	-	-	-	-
SKS Bütçesi	-	-	-	-	-
Yaz Okulu	-	-	-	-	-
İkinci Öğretim	-	-	-	-	-
Kira Gelirleri	-	-	-	-	-
Arsa Satışı	-	-	-	-	-
TOPLAM					

2- Temel Mali Tablolara İlişkin Açıklamalar

Birimimizin bilançosu, faaliyet sonuçları, bütçe uygulama sonuçları, ödenek durum bilgi listesinde takip edilerek yapılır.

3- Mali Denetim Sonuçları

Birimimiz tarafından yapılan evraklar titizlikle incelendikten sonra ödenmesi için Üniversitemiz Strateji Geliştirme Daire Başkanlığına teslim edilir. İç ve dış mali denetimi Üniversitemiz Strateji Geliştirme Daire Başkanlığı tarafından yapılmaktadır.

4- Diğer Hususlar

Birimimizde mevcut ödenekler ihtiyaç duyulan önemli malzeme, araç-gereçler belirlendikten sonra ödenekler dâhilinde alımları gerçekleştirilir.

B- Performans Bilgileri

1- Faaliyet ve Proje Bilgileri

1.1. Faaliyet Bilgileri

Meslek Yüksekokulumuzda yürütülen faaliyetler aşağıdaki tablolarda ayrıntılı olarak bildirilmiştir.

1.1. Faaliyetlere İlişkin Bilgiler Tablosu İdari Personele Sağlanan Eğitim Hizmetleri

Sıra No	Eğitimin Konusu	Katılan Kişi Sayısı	Düzenleyen Kuruluş	Düzenlendiği Yer	Tarih
1	Deprem Farkındalık Eğitim Programına Giriş	5	Uzaktan Eğitim Kapısı	Online	30.11.2023
2	Depremle İlgili Temel Bilgiler ve Türkiye'nin Depremselliği	5	Uzaktan Eğitim Kapısı	Online	30.11.2023
3	Deprem Öncesi	5	Uzaktan Eğitim Kapısı	Online	30.11.2023
4	Deprem Anı ve Sonrası	5	Uzaktan Eğitim Kapısı	Online	30.11.2023
5	Gönüllü/Görevli Olarak Deprem Sonrası	5	Uzaktan Eğitim Kapısı	Online	30.11.2023
6	Kalite Yönetimi-Temel Kavramlar ISO 9001:2015 Temel Eğitimi	2	BAİBÜ	Kültür Merkezi Pembe Salon	18.12.2023
7	Kalite Yönetimi-Temel Kavramlar ISO 9001:2015 Temel Eğitimi	2	BAİBÜ	Kongre Merkezi Yeşil Salon	19.12.2023
8	ISO 9001 2015 Dokümantasyon Eğitimi	2	BAİBÜ	Kongre Merkezi Yeşil Salon	20.12.2023
9	Risk Tabanlı Proses Yönetimi Eğitimi	2	BAİBÜ	Kültür Merkezi Pembe Salon	21.12.2023
10	İç Tetkik Eğitimi / Sertifikasyon Sınavı	2	BAİBÜ	Kültür Merkezi Pembe Salon	22.12.2023
11	ÜBYS Sistemi İçerisinde Ek Ders Modülünün Aktif Hale Getirilmesi Eğitimi	2	BAİBÜ	Kültür Merkezi Pembe Salon	01.12.2023
12	Resmi Yazışma Usul ve Esasları Eğitimi	3	BAİBÜ	Kültür Merkezi Mavi Salon	21.11.2023

**2023 Yılında Personelin Katıldığı Yurtdışı Faaliyetleri
(En Çok Gidilen Ülkeye Göre)**

Gittiği Ülke	Kongre Bildiri	Konferans	Çalıştay	Seminer	Sempozyum	Sunum	Araştırma	İnceleme	Erasmus	Tübitak Bursu	Kapsamında	Yök Bursu	Kapsamında	Araştırma	İnceleme	Proje	Kapsamında	Diğer	Genel Toplam
-	-	-	-	-	-	-	-	-	-	-	-	-	-	-	-	-	-	-	-
-	-	-	-	-	-	-	-	-	-	-	-	-	-	-	-	-	-	-	-
TOPLAM	-	-	-	-	-	-	-	-	-	-	-	-	-	-	-	-	-	-	-

Bilimsel Yayın Sayıları

İndeksle Giren Hakemli Dergilerde Yapılan Yayınlar Öğretim Üyesi ve Diğer Öğretim Elemanları Başına Düşen Yayın Sayıları												
	Uluslararası Makale		Ulusal Makale		Uluslararası Bildiri		Ulusal Bildiri		Kitap/Kitap Bölümü		Toplam	
	Önceki Yıllar	2023	Önceki Yıllar	2023	Önceki Yıllar	2023	Önceki Yıllar	2023	Önceki Yıllar	2023	Önceki Yıllar	2023
Birim İsmi	9	10	-		-	3	-		5	3	14	16
Toplam	9	10	-		-	3	-		5	3	14	16

Bilimsel Toplantı Sayıları (2023)

Öğretim Üyeleri veya İdari Kesim Tarafından Düzenlenen Ulusal ve Uluslararası Bilimsel Toplantı Sayısı									
Sempozyum ve Kongre	Konferans	Panel	Seminer	Açık Oturum	Teknik Gezi	Söyleşi	Çalıştay	Diğer	Toplam
3	1				6	4			14

Bilimsel Toplantılara Katılım Sayısı (2023)

Üniversite ve Diğer Kuruluşlar Tarafından Düzenlenen Ulusal ve Uluslararası Bilimsel Toplantılara Katılan Sayısı (Öğretim Elemanı/İdari Personel)									
Sempozyum ve Kongre	Konferans	Panel	Seminer	Açık Oturum	Teknik Gezi	Söyleşi	Çalıştay	Diğer	Toplam
4	3	1	3		6	4	2	4	27

1.2. Proje Bilgileri

Tablo 19. Meslek Yüksekokulumuzdaki Bilimsel Araştırma Proje Sayısı

Meslek Yüksekokulumuz Personelinin Yürütücü veya Araştırmacı Olarak Yer aldığı Bilimsel Araştırma Proje Sayısı					
PROJELER	2023				
	Önceki Yıdan Devreden Proje	Yıl İçinde Eklenen Proje	Toplam	Yıl İçinde Tamamlanan Proje	Toplam Ödenek TL
Dış Kaynaklar	-	-	-	-	-
TÜBİTAK	-	1	-	1	~535000
AB	-	-	-	-	-
DİĞER (BAP)	2	-	2	1	90000.0
DÖSE PAYINDAN	-	-	-	-	-
TOPLAM	-	-	-	-	-

2- Performans Sonuçları Tablosu

No	Gösterge	Girdi		Ölçme Yöntemi	Sonuç	Birim
		Açıklama	Değerler			
1	Önlisans programlarına kabul edilen öğrencilerin	Orta öğretim başarı puanlarının ortalaması		Orta öğretim başarı puanlarının ortalaması	-	Mutlak Sayı
2	Lisans programlarına kabul edilen öğrencilerin niteliği	SA		a) SAY, SÖZ, EA, DİL puanların ortalamaları	-	Mutlak Sayı
		Y				
		SÖZ				
		EA				
		İlk % 10'luk YKS puan diliminden giren öğrenci sayısı		b) (İlk % 10'luk YKS puan diliminden giren öğrenci sayısı / toplam giren öğrenci sayısı) x 100	-	Yüzde
		Toplam giren öğrenci sayısı				
3	Yüksek lisans programlarına kabul edilen öğrencilerin niteliği	ALES puanlarının yüz üzerinden ortalaması		[(ALES puanlarının yüz üzerinden ortalaması)+ (Lisans mezuniyet notlarının yüz üzerinden ortalaması)] / 2	-	Yüzde
		Lisans mezuniyet notlarının yüz üzerinden ortalaması				
4	Doktora programlarına kabul edilen öğrencilerin niteliği	ALES puanlarının yüz üzerinden ortalaması		[(ALES puanlarının yüz üzerinden ortalaması) + (Lisans mezuniyet notlarının yüz üzerinden ortalaması) + (Yüksek lisans mezuniyet notlarının yüz üzerinden ortalaması)] / 3	-	Yüzde
		Lisans mezuniyet notlarının yüz üzerinden ortalaması				
		Yüksek lisans mezuniyet notlarının yüz üzerinden ortalaması				
5	Öğrenci başına düşen ödenekler	Hazine ödeneği		a) Hazine ödeneği / öğrenci sayısı	-	TL
		Öğrenci sayısı				
		Öğrenci katkı payları gelir		b) Öğrenci katkı payları geliri / öğrenci sayısı	-	
		Öğrenci sayısı				
		Özel gelirler		c) Özel gelirler / öğrenci sayısı	-	
		Öğrenci sayısı				
		Döner sermaye gelirlerinin yüksek öğretim kurumu payı		d) Döner sermaye gelirlerini yüksek öğretim kurumu payı / öğrenci sayısı	-	
		Öğrenci sayısı				
		Toplam bütçe		e) Toplam bütçe / öğrenci sayısı	-	
		Öğrenci sayısı				

No	Gösterge	Girdi		Ölçme Yöntemi	Sonuç	Birim
		Açıklama	Değerler			
6	Öğretim üyesibaşına düşen dönersermaye geliri	Döner sermaye gelirleri Öğretim üyesi sayısı		Döner sermaye gelirleri / öğretim üyesi sayısı	-	TL
7	Kadro lu idari personelin kadro lu akademik personele oranı	Kadro lu idari personel sayısı Kadro lu akademik personel sayısı	5 17	(Kadro lu idari personel sayısı / Kadro lu akademik personel sayısı) x 100	29,4	Yüzde
8	Kadro lu ders veren öğretim elemanı (Öğretim üyesi, öğretim görevlisi, okutman) başına düşen öğrenci sayısı	Öğrenci sayısı Kadro lu ders veren öğretim elemanı sayısı	494 14	Öğrenci sayısı / Kadro lu ders veren öğretim elemanı sayısı	35	Mutlak sayı
9	Önlisans programlarına kabul edilme oranı	Ön lisans programlarına kazanan öğrenci sayısı Önlisans programlarına başvuran (tercih eden) öğrenci	165 159	(Ön lisans programlarına kazanan öğrenci sayısı / Ön lisans programlarına başvuran (tercih eden) öğrenci sayısı) x 100	96,4	Yüzde
10	Lisans programlarına kabul edilme oranı	Lisans programlarına kazanan öğrenci sayısı Lisans programlarına başvuran (tercih eden) öğrenci sayısı	- -	(Lisans programlarına kazanan öğrenci sayısı / Lisans programlarına başvuran (tercih eden) öğrenci sayısı) x 100	-	Yüzde
11	Yüksek lisans programlarına kabul edilme oranı	Yüksek lisans programlarına kabul edilen öğrenci sayısı Yüksek lisans programlarına başvuran öğrenci sayısı	- -	(Yüksek lisans programlarına kabul edilen öğrenci sayısı / Yüksek lisans programlarına başvuran öğrenci sayısı) x 100	-	Yüzde
12	Doktora programlarına kabul edilme oranı	Doktora programlarına kabul edilen öğrenci sayısı Doktora programlarına başvuran öğrenci sayısı	- -	(Doktora programlarına kabul edilen öğrenci sayısı / Doktora programlarına başvuran öğrenci sayısı) x 100	-	Yüzde
13	Yan dal ve çift ana dal program oranı	Yan dal ve çift ana dal programların sayısı Toplam lisans programı sayısı	- -	(Yan dal ve çift ana dal programların sayısı / toplam lisans programı sayısı) x 100	-	Yüzde
14	Yan dal ve çift ana dal programlarına katılan öğrenci oranı	Yan dal ve çift ana dal programlarına katılan öğrenci sayısı Toplam lisans öğrenci sayısı	- -	(Yan dal ve çift ana dal programlarına katılan öğrenci sayısı / toplam lisans öğrenci sayısı) x 100	-	Yüzde

No	Gösterge	Girdi		Ölçme Yöntemi	Sonuç	Birim
		Açıklama	Değerler			
15	Disiplinler arası lisansüstü program oranı	Disiplinler arası lisansüstü program sayısı Toplam lisansüstü program sayısı		(Disiplinler arası lisansüstü program sayısı/ toplam lisansüstü program sayısı) x 100	-	Yüzde
16	Birinci yılda ilişığı kesilen önlisans / lisans ve lisansüstü öğrencilerin oranı	Birinci yılda ilişığı kesilen önlisans öğrencilerinin sayısı	14	a) (Birinci yılda ilişığı kesilen ön lisans öğrencilerinin sayısı /Toplam önlisans öğrencilerinin sayısı) x 100	2,83	Yüzde
		Toplam önlisans öğrencilerinin sayısı	494			
		Birinci yılda ilişığı kesilen lisans öğrencilerinin sayısı		b) (Birinci yılda ilişığı kesilen lisans öğrencilerinin sayısı / Toplam lisans öğrencilerinin sayısı) x 100	-	
		Toplam lisans öğrencilerinin sayısı				
		Birinci yılda ilişığı kesilen yüksek lisans öğrencilerinin sayısı		c) (Birinci yılda ilişığı kesilen yüksek lisans öğrencilerinin sayısı / Toplam yüksek lisans öğrencilerinin sayısı) x 100	-	
		Toplam yüksek lisans öğrencilerinin sayısı				
		Birinci yılda ilişığı kesilen doktora öğrencilerinin sayısı		d) (Birinci yılda ilişığı kesilen doktora öğrencilerinin sayısı /Toplam doktora öğrencilerin	-	
		Toplam doktora öğrencilerinin sayısı				
17	Normal sürede mezun olan öğrenci oranı	Normal sürede mezun olan öğrenci sayısı		(Normal sürede mezun olan öğrenci sayısı /Normal sürede mezun olması gereken öğrenci sayısı) x 100	18,69	Yüzde
		(a) Önlisans,	23			
		(b) Lisans,				
		(c) Yüksek lisans,				
(d) Doktora,						
		Normal sürede mezun olması gereken öğrenci				
		(a) Önlisans,	123			
		(b) Lisans,				
		(c) Yüksek lisans,				
		(d) Doktora,				
18	Mezuniyet Oranı	Mezun olan öğrencilerin sayısı		(Mezun olan öğrencilerin sayısı / Toplam öğrenci sayısı) x 100	18,42	Yüzde
		(a) Önlisans,	91			
		(b) Lisans,				
		(c) Yüksek lisans,				
(d) Doktora,						
		Toplam öğrenci sayısı				
		(a) Önlisans,	494			
		(b) Lisans,				
		(c) Yüksek lisans,				
		(d) Doktora,				

No	Gösterge	Girdi		Ölçme Yöntemi	Sonuç	Birim
		Açıklama	Değerler			
19	Mezunların mezuniyet not ortalaması	Mezuniyet notlarının ortalamalarının toplamı	259	Mezuniyet notlarının ortalamalarının toplamı / Mezun olan öğrencilerin sayısı	Öğrenci İşleri Daire Bşk. bildirilecek	Mutlak sayı3
		Mezun olan öğrencilerin sayısı	91			
20	Uluslararası öğrenci değişim programlarına katılım oranı	Gelen öğrenci sayısı Toplam öğrenci sayısı)		a) (Gelen öğrenci sayısı/toplam öğrenci sayısı) x 100	-	Yüzde
		Giden öğrenci sayısı Toplam öğrenci sayısı		b) (Giden öğrenci sayısı / Toplam öğrenci sayısı) x 100	-	
21	Program başına ortalama ders saati sayısı	Ders saati sayısı (ders, uygulama ve laboratuvar)	207	Ders saati sayısı (ders, uygulama ve laboratuvar) / Program sayısı	51	Mutlak sayı
		(a) Önlisans,	207			
		(b) Lisans,				
		(c) Yüksek lisans,				
		(d) Doktora,				
Program sayısı	4					
22	Seçmeli derslerin oranı	(a) Önlisans,	4	a) (Seçmeli derslerin sayısı / Toplam ders sayısı) x 100	29,6	Yüzde
		(b) Lisans,				
		(c) Yüksek lisans,				
		(d) Doktora,				
		Program sayısı	4			
23	Seçmeli derslerin oranı	Seçmeli derslerin sayısı	40	a) (Seçmeli derslerin sayısı / Toplam ders sayısı) x 100	29,6	Yüzde
		Toplam ders sayısı	135			
24	Öğretim üyesi başına düşen yayın (SCI, SSCI ve AHCI) sayısı	Seçmeli derslerin sayısı	40	b) (Mezun olmak için alınması gereken seçmeli ders sayısı / toplam ders sayısı) x 100	27,7	Yüzde
		Toplam ders sayısı	36			
25	Atıf sayısı / Öğretim üyesi	Yayın sayısı (SCI, SSCI ve AHCI)	3	Yayın sayısı (SCI, SSCI ve AHCI) / Öğretim üyesi sayısı	0,18	Mutlak sayı
		Öğretim üyesi sayısı	17			
26	Öğretim üyesi başına düşen TUBİTAK ve diğer kamu finanslı proje ödeneği (TL)	İndeksli dergilerdeki toplam atıf sayısı	27	İndeksli dergilerdeki toplam atıf sayısı / Öğretim üyesi sayısı	1,58	Mutlak sayı
		Öğretim üyesi sayısı	17			
27	Öğretim üyesi başına düşen toplam araştırma fonu (BAP) ödeneği	BAP araştırma fonu ödeneği	90.000	BAP araştırma fonu ödeneği / Öğretim üyesi sayısı	6000	Mutlak sayı
		Öğretim üyesi sayısı	15			
28	Öğretim üyesi başına düşen TÜBİTAK ve diğer kamu finanslı proje ödeneği (TL)	Toplam proje ödenekleri		Toplam proje ödenekleri / Öğretim üyesi sayısı	-----	Mutlak sayı
		Öğretim üyesi sayısı	15			

No	Gösterge	Girdi		Ölçme Yöntemi	Sonuç	Birim
		Açıklama	Değerler			
27	Uluslararası ortaklı / destekli proje sayısı	Uluslararası ortaklı / destekli proje sayısı	-	Sayılacak	-	Mutlak sayı
28	Öğrenci başına düşen bilgisayar sayısı	Toplam bilgisayar sayısı	75	Toplam bilgisayar sayısı / Öğrenci sayısı	0.16	Mutlak sayı
		Öğrenci sayısı	494			
29	Kütüphanede takip edilen periyodik (basılı ve elektronik) yayın sayısı	Kütüphanede takip edilen periyodik (basılı ve elektronik) yayın sayı	1197	Sayılacak	-	Mutlak sayı
30	Yemekhane hizmetlerinden yararlanan öğrenci oranı	Yemekhane hizmetlerinden yararlanan öğrenci sayısı	100	(Yemekhane hizmetlerinden yararlanan öğrenci sayısı / Toplam öğrenci sayısı) x 100	20	Yüzde
		Toplam öğrenci sayısı	494			
31	Sağlık hizmetlerinden yararlanan öğrenci oranı	Sağlık hizmetlerinden yararlanan öğrenci sayısı	494	(Sağlık hizmetlerinden yararlanan öğrenci sayısı / Toplam öğrenci sayısı) x 100	-	Yüzde
		Toplam öğrenci sayısı	494			
32	Yurt hizmetlerinden (Yükseköğretim kurumu ve Kredi Yurtlar Kurumu) yararlanan öğrenci oranı	Yurt hizmetlerinden yararlanan öğrenci sayısı	21	(Yurt hizmetlerinden yararlanan öğrenci sayısı / Toplam öğrenci sayısı) x 100	4,25	Yüzde
		Toplam öğrenci sayısı	494			
33	Öğrenci memnuniyeti	Anket yapıldı		Anket	76	Yüzde
34	Akademik personel memnuniyeti	Anket yapıldı		Anket	100	Yüzde
35	İdari personel memnuniyeti	Anket yapıldı		Anket	100	Yüzde

IV- KURUMSAL KABİLİYET VE KAPASİTENİN DEĞERLENDİRİLMESİ

A- Üstünlükler

- ✓ Genç, dinamik, girişimci ve donanımlı bir öğretim elemanı kadrosuna sahip olmak,
- ✓ Ortak akla önem veren ve çözüm odaklı bir idari yapının olması,
- ✓ Yüksekokulumuzun iki büyük şehir arasında ulaşımı kolay bir yerleşkesinin bulunması,
- ✓ Öğretim elemanlarının eğitim öğretim ve sanayi deneyimine sahip olması,
- ✓ Yemekhane, kafeterya, konferans salonu vb. fiziki altyapısının donanımının yeterli olması,
- ✓ Meslek Yüksekokulunun paydaşlarıyla (endüstriyel kuruluşlar, kamu kurumları vb.) protokole dayalı, etkin bir Üniversite-Sanayi işbirliğinin bulunması,
- ✓ Öğrenci laboratuvarlarının cihaz ve teknik donanım açısından iyi durumda olması,
- ✓ Mezunlarımızla sosyal medya üzerinden etkin bir iletişim kurulmuş ve geri bildirim alınıyor olması,
- ✓ Aktif topluluklarla öğrencilerin sosyal ve kültürel gelişimlerine katkı sağlanması,
- ✓ Sanayi işbirlikleri açısından güçlü olması,

B- Zayıflıklar

- ✓ Mezunlarla iletişimin resmi bir boyuta taşınmamış olması,
- ✓ Doktorasını tamamlamış öğretim elemanlarının danışmanlık yapamaması,
- ✓ Avrupa Birliği Proje olanaklarının kullanılamaması,
- ✓ Öğrencilerimizin uluslararası değişim programlarından yeterince yararlanamaması,
- ✓ İnternet altyapısının yetersizliği,
- ✓ Ulusal ve uluslararası projelere katılım oranının düşük olması,
- ✓ Uluslararası personel değişimlerine yeterli ilginin gösterilmemesi

V- ÖNERİ VE TEDBİRLER

- ✓ Öğrencilerin yararlanabileceği sosyal ve sportif faaliyet alanlarının oluşturulması
- ✓ Haftanın belirli günleri MYO bünyesinde mediko sosyal ve psikolojik danışmanlık hizmetinin sunulması
- ✓ Öğrencilerin yurt sorunlarının çözümlenmesi
- ✓ Bolu şehir merkezine ulaşım konusunda personele ve öğrencilere aylık abonman veya öğrenci indirim uygulamasının sağlanması
- ✓ Öğrenci Topluluklarının sosyal etkinliklerine bütçe ayrılması ve ulaşım olanağı sağlanması
- ✓ Doktorasını tamamlamış öğretim elemanlarının danışmanlık yapabilmesi için girişimlerde bulunulması.
- ✓ Yabancı dil potansiyeline sahip öğrencilere ulaşılarak onların bu yönünün daha da geliştirilmesi ve değişim programlarına hazırlanması

EK 1.**Tablo 20.** MeslekYüksekokulumuzda yapılan faaliyetler hakkında genel bilgiler

FAALİYET TÜRÜ	FAALİYETİN KONUSU	TARİH
Etkinlik	Dış Ticaret Topluluğu KYK Hattat Emin Barın Yurdu'ndaki Depremzede küçüklerimiz ve genç kardeşlerimizle bir araya gelerek eğlenceli aktiviteler gerçekleştirdi.	24.05.2023
Oryantasyon	Yeni başlayan öğrencilerimiz için oryantasyon programı düzenlendi.	04.10.2023
Akademik Toplantı	2023-2024 Güz dönemi Akademik Kurul Toplantısı	04.10.2023
Değerlendirme Toplantısı	Lojistik Programının 3+1 Uygulamalı Eğitim Modeline Geçişi Hakkında Değerlendirme Toplantısı	10.10.2023
Toplantı	Lojistik Programının 3+1 Uygulamalı Eğitim Modeline Geçişi Hakkında 2.Toplantı	18.10.2023
Tanışma Pikniği	Genç Lojistikçiler Topluluğu Yeniçağa Kuş Cenneti'nde Tanışma Pikniği düzenledi.	01.11.2023
Tanışma Pikniği	Dış Ticaret Topluluğu ve Yapı Topluluğu birlikte Yeniçağa Kuş Cenneti'nde Tanışma Pikniği düzenledi.	01.11.2023
Söyleşi	Gıda Kalite Kontrolü ve Analizi Programı mezunu öğrencimiz Sevda DEMİRLİ "Kahvaltılık Gevrek ve Kuruyemiş"konulu söyleşiyi düzenledi.	02.11.2023
Etkinlik	Öğrencilerimiz Cumhuriyet'in 100.Yılı anısına Milli Ağaçlandırma Günü etkinliğine katıldı.	11.11.2023
Konferans	Bolu Emniyeti Narkotik Suçlarla Mücadele Şube Müdürlüğünden ve Bolu Emniyet Müdürlüğü Siber Suçlarla Mücadele Şube Müdürlüğünden gelen ekiplerce Siber Suçlar, MaddeBağımlılığıve KADES uygulaması hakkında konferans.	06.12.2023
Teknik Gezi	Genç Lojistikçiler Topluluğu Bolu Gümrük Müdürlüğü'ne ve Kökez Uluslararası Nakliyata teknik gezi düzenledi.	13.12.2023
Teknik Gezi	Akdaş Gıda Hayvancılık San. veTicaret Limited Şirketi	13.12.2023
Teknik Gezi	Taşkesti Doğal Mineralli Su	13.12.2023
Söyleşi	İnşaat Mühendisi Adnan YALÇINDAĞ İnşaat Bölümü öğrencilerimize Şantiyelerde Yapı Kontrol Aşamaları ve Teknik Elemanların Rolü" adlı söyleşi düzenledi	19.12.2023
Konferans	Dr. Kemal RAMOĞLU Meslek Yüksekokulumuz Dış Ticaret Programı öğrencilerine "Türkiye-AB İlişkilerinde Son Durum" adlı konferans düzenledi.	25.12.2023
Teknik Gezi	BAİBÜ Yapı Topluluğu Bolu Şehir Merkezinde İl Özel İdaresi Kontrollüğünde Yürütülen Projelere Teknik Gezi Düzenledi.	26.12.2023
Teknik Gezi	Balarısı Gıda San. ve Tic. A.Ş.	27.12.2023
Teknik Gezi	Pakmaya	27.12.2023
Konferans	Bolu İl Afed ve Acil Durum Müdürlüğü	28.12.2023
Sportif	Sportif faaliyetler olarak personel voleybol turnuvasına katılım ve ikincilik.	2023
Sportif	Öğrencilerimizin de üniversite içi erkek futsal turnuvasına katılması.	2023